

# Cité internationale de la tapisserie Aubusson

Un savoir-faire d'exception  
reconnu par l'UNESCO

350 ans après la Manufacture Royale  
d'Aubusson : la Cité internationale  
de la tapisserie



# SOMMAIRE

LE MOT DU PRÉSIDENT	3
INTRODUCTION / UNE PRIORITÉ : PRÉSERVER UN SAVOIR-FAIRE D'EXCEPTION	4
1. UN PATRIMOINE VIVANT PRESTIGIEUX	5
550 ANS D'HISTOIRE	5
UN PATRIMOINE CULTUREL IMMATÉRIEL DE L'HUMANITÉ	6
2. LE PROJET DE CITÉ INTERNATIONALE DE LA TAPISSERIE	8
UNE NOUVELLE AMBITION CULTURELLE, ÉCONOMIQUE ET ARTISTIQUE	8
UN PROJET ARCHITECTURAL D'ENVERGURE	9
LES ESPACES DE LA CITÉ	10
LE MUSÉE AU SEIN DE LA CITÉ : UN PROJET CULTUREL INNOVANT	11
UNE SCÉNOGRAPHIE INÉDITE	12
3. ACTIONS DE DÉVELOPPEMENT, FORMATION, MÉDIATION, PROMOTION	13
APPUYER LA FILIÈRE ÉCONOMIQUE	13
FAVORISER L'ACCESSIBILITÉ DES CONNAISSANCES	14
UNE POLITIQUE DE PROMOTION ACTIVE POUR GÉNÉRER DU TISSAGE	15
LA PROGRAMMATION CULTURELLE ET ÉVÉNEMENTIELLE (1/2)	16
LA PROGRAMMATION CULTURELLE ET ÉVÉNEMENTIELLE (2/2)	17
4. FOCUS SUR LA CRÉATION CONTEMPORAINE	18
MOBILISER DES RESSOURCES CRÉATIVES ET INNOVANTES	18
UN PREMIER GRAND PRIX EMBLÉMATIQUE	19
LES LAURÉATS 2010	20
APPEL À CRÉATION 2011 : LA TAPISSERIE L'ÈRE DU MOUVEMENT	21
APPEL À CRÉATION 2012 : MOBILIER DESIGN EN AUBUSSON	22
APPEL À CRÉATION 2013 : LES NOUVELLES VERDURES D'AUBUSSON	23
APPEL À CRÉATION 2014 : MATRICE-TAPISSERIE	24
APPEL À CRÉATION 2015 : AUBUSSON TISSE LA MODE	24
ANNEXES	25
LA PRESSE EN PARLE	25
FONCTIONS ET MISSIONS	26
CONTACTS	27

Le projet de Cité internationale de la tapisserie que nous avons engagé à Aubusson poursuit une triple ambition :

- Valoriser un grand patrimoine français vivant inscrit au Patrimoine culturel immatériel de l'humanité par l'UNESCO et assurer la transmission d'un savoir-faire d'exception ;
- Écrire une nouvelle page de cette grande saga de cinq siècles et demi que constitue la tapisserie d'Aubusson, avec cette tradition très ancrée qui a fait qu'à pratiquement toutes les époques les artistes les plus à la pointe de la création ont été sollicités ;
- Assurer, autour d'un projet mobilisateur, le développement d'un territoire rural fragile, inscrit dans un autre rapport au temps, avec des objectifs économiques à travers des activités de production d'excellence, des objectifs touristiques, des objectifs en termes de diffusion culturelle et éducative en appui sur un patrimoine identitaire remarquable.

La livraison du bâtiment de la Cité est prévue au dernier trimestre 2015, 350 ans après la création par Colbert de la Manufacture royale d'Aubusson. Une émission philatélique nationale participera aux célébrations de cet anniversaire.

La Cité internationale de la tapisserie représente un ambitieux projet à la fois patrimonial et économique autour du « mythe Aubusson » et je suis persuadé qu'elle constituera demain un emblème de l'excellence à la française dans sa plus grande tradition.

Jean-Jacques Lozach,  
Sénateur de la Creuse,  
Co-Président du Syndicat mixte de la  
Cité internationale de la tapisserie



# INTRODUCTION

## UNE PRIORITÉ : PRÉSERVER UN SAVOIR-FAIRE D'EXCEPTION

### Un grand patrimoine de la France

La tapisserie d'Aubusson, fondatrice du « mythe Aubusson », est inscrite dans la mémoire collective comme l'un des fleurons du patrimoine et des savoir-faire français. En témoignent le nombre de pièces anciennes et contemporaines conservées dans les différents musées du monde ou présentées dans des lieux de renommée internationale.

### De l'urgence de maintenir et transmettre un patrimoine vivant

Si les artistes continuent à manifester leur intérêt, on compte aujourd'hui seulement trois manufactures et sept ateliers d'artisans-lissiers. Leur renouvellement n'était même plus assuré il y a encore quelques années. C'est cette prise de conscience qui a conduit à la démarche d'inscription au Patrimoine culturel immatériel de l'humanité de l'Unesco.

### Repositionner la tapisserie d'Aubusson dans le champ de la création contemporaine, stimuler la filière économique

Faisant écho à l'inscription au Patrimoine culturel immatériel de l'humanité de l'Unesco est né un projet d'exception, tant au niveau de la production artistique, par la mise en visibilité d'un support de création riche, que du point de vue des hommes et de leurs savoir-faire, avec la formation de lissiers. Par ses nombreuses ressources et ses liens intrinsèques avec l'univers du luxe, l'ambition de cette opération est de renforcer et développer la filière économique, stimulée par l'ouverture à de nouveaux marchés.

En ces débuts de XXI<sup>e</sup> siècle, l'État, le Conseil régional du Limousin, le Conseil départemental de la Creuse et la Communauté de communes Creuse Grand Sud ont ainsi lancé le projet de Cité internationale de la tapisserie pour réaffirmer le prestige et la modernité d'Aubusson.



*Verdure à feuille de chou*, Ateliers de la Marche, 2<sup>e</sup> moitié du XVI<sup>e</sup> siècle.  
303 cm ht x 360 cm l. Coll. Musée de la tapisserie, Aubusson. Acquis par la Cité de la tapisserie avec l'aide du FRAM Limousin.

Un projet qui à la fois se rapporte à un héritage commun, une tradition, et s'inscrit dans la modernité par sa capacité d'adaptation et de créativité.

# 1. UN PATRIMOINE VIVANT PRESTIGIEUX

## 550 ANS D'HISTOIRE

La tapisserie d'Aubusson fait écho à l'ensemble d'un territoire avec des ateliers dispersés à Aubusson et Felletin, villes qui obtiennent de Colbert, sous le règne de Louis XIV, le statut de « Manufacture royale », dont les 350 ans figurent au rang des célébrations nationales en 2015.

Les origines du développement de cet art singulier dans cette région restent mal connues et prêtent à de nombreuses conjectures (qualité de l'eau, présence d'élevage d'ovins, etc.). L'implantation d'ateliers remonterait au Moyen Âge, mais ceux-ci connaissent un réel développement à la fin du XV<sup>e</sup> siècle, comme l'attestent les premières mentions. D'abord productions domestiques, les tapisseries sont rapidement appréciées pour leur qualité et leur richesse décorative et le secteur se fait prospère.

Le XVII<sup>e</sup> siècle marque un tournant avec une importante progression des tentures aubussonnaises, en raison de la réduction d'importations en provenance des Flandres et du développement des grands chantiers royaux et aristocratiques. La tapisserie occupe une place prééminente dans la décoration du Grand Siècle. Les grandes compositions narratives rythment les cimaises des palais, cathédrales et châteaux. Mais la révocation de l'Édit de Nantes sape la production : les lissiers de confession protestante fuient vers l'Allemagne, emportant avec eux leur savoir-faire et leur créativité.

Il faut attendre les années 1730 pour qu'Aubusson retrouve sa place d'important centre de production, à l'instar des manufactures des Gobelins et de Beauvais.

C'est à partir de cette époque que va progressivement se constituer le « mythe Aubusson ».

Les plus profondes mutations s'opèrent au XIX<sup>e</sup> siècle, avec l'émergence de grandes manufactures et d'une production industrielle, entretenant toutefois qualité et savoir-faire d'exception. Ce souci de développement est marqué par l'établissement, en 1884, de l'École nationale des Arts décoratifs (ENAD) d'Aubusson, l'une des trois écoles d'État de l'époque. Les expositions universelles sont l'occasion d'expérimentations nouvelles et assurent à Aubusson une diffusion élargie de sa production.

À la fin des années 1960, l'École est reconstruite dans le but de faire d'Aubusson une institution d'excellence et de proposer une ouverture à l'international. La collaboration avec des artistes prestigieux maintient le label « Aubusson » mais le renouveau s'essouffle. Il s'agit aujourd'hui de renouer des liens avec toutes les formes de création contemporaine et c'est là le sens du projet de la Cité internationale. Les commandes actuelles – publiques ou privées – attestent d'un engouement réel pour ce support d'expression artistique.

À AUBUSSON, LE GESTE S'EST TOUJOURS CONJUGUÉ  
AVEC LA CRÉATION LA PLUS CONTEMPORAINE

### QUELQUES DATES IMPORTANTES

1457 et 1473 : Premières mentions de la présence de tapissiers à Felletin  
1601 : Édit royal qui favorise le développement de la tapisserie française  
1665 : Les ateliers d'Aubusson deviennent Manufacture royale  
1689 : Felletin obtient également le statut de Manufacture royale  
1731 : La Manufacture royale est réformée, un peintre du Roi est nommé  
1884 : Création de l'École nationale d'Art Décoratif d'Aubusson  
1969 : Construction du bâtiment actuel de l'ENAD par les architectes Danis et Caradec  
1981 : Construction du Musée de la tapisserie au sein du Centre Jean-Lurçat

## UN PATRIMOINE CULTUREL IMMATÉRIEL DE L'HUMANITÉ

« On entend par "Patrimoine culturel immatériel" les pratiques, représentations, expressions, connaissances et savoir-faire – ainsi que les instruments, objets, artefacts et espaces culturels qui leur sont associés [...]. »

Ce Patrimoine culturel immatériel, transmis de génération en génération, est recréé en permanence par les communautés et groupes en fonction de leur milieu, de leur interaction avec la nature et de leur histoire, et leur procure un sentiment d'identité et de continuité [...]. »

En septembre 2009, les savoir-faire et techniques de la tapisserie d'Aubusson sont inscrits sur la liste représentative du « Patrimoine culturel immatériel de l'humanité » par l'UNESCO.



Les savoir-faire : photos © Sophie Zénon, exposition « Les mains d'Aubusson », 2011. 30 photographies réalisées dans des ateliers de lissiers, de restaurateurs, de teinturiers et de filateurs, exposées en plein air dans les villes d'Aubusson et de Felletin.

## DES PIÈCES DE NOTORIÉTÉ MONDIALE

### Une présence internationale

#### EN FRANCE

- Musée Jean-Lurçat et de la tapisserie contemporaine, Angers
- Trésor de la cathédrale et Hôpital Saint-Jean, Angers
- Musée Picasso, Antibes
- Musée national Fernand Léger, Biot
- Musée des Arts décoratifs & hôtel de la Marine, Bordeaux
- Cathédrale de Digne
- Musée des Beaux-Arts, Grenoble
- Château de Grignan
- Musée de Tessé, Le Mans
- Mairie, musées et palais de justice, Lille
- Cathédrale Saint-Jean, musée des Beaux-Arts, Lyon
- Université Lyon2
- Basilique Saint-Paul, Narbonne
- Palais Lascaris, Nice
- Aéroport d'Orly
- Cathédrale de Rouen
- Cathédrale de Strasbourg
- Théâtre du Capitole, Toulouse
- Centre Pompidou, Paris
- Musée du Petit-Palais, Paris
- Bibliothèque nationale de France, Paris
- Fonds national d'Art contemporain, Paris
- Fondation Le Corbusier, Paris
- Fondation Georges Rouault, Paris
- Musée Nissim de Camondo, Paris
- Musée des Arts Décoratifs, Paris
- Palais de l'Élysée, Assemblée nationale, Paris, ...

#### ET DANS LE MONDE

##### *Tapisseries anciennes*

- Metropolitan Museum of Art, New-York
- Victoria & Albert Museum, Londres
- Musée de l'Ermitage, Saint-Petersbourg
- The Fitzwilliam Museum, Cambridge
- Musée de Hambourg, Hambourg
- Statens Museum for Kunst, Copenhague
- Palais de la Présidence, Dakar
- Musée historique, Bâle
- Musée des Beaux-Arts, Budapest
- Musée des Arts appliqués, Oslo
- Rijkmuseum, Amsterdam
- Musée Czartoryski, Cracovie
- Musée Calouste Gulbenkian, Lisbonne
- Musée national des Carrosses, Lisbonne
- Museu do Caramulo, Caramulo
- Musée de Lamego, Lamego
- Musées du Vatican, Rome
- Musée national d'Art occidental, Tokyo, ...

##### *Créations contemporaines*

- Opéra de Francfort,
- National Library, Canberra
- Opéra de Sydney, Sydney
- Powerhouse Museum, Sydney
- Palais des Congrès, Liège
- Chambre de Commerce français, Bruxelles
- Université de Laval, Québec
- Palais présidentiel, Abidjan

- Museum of Contemporary Art, Roskilde
- Musée Dali, Figueras
- Église Notre-Dame-de-France, Londres
- Bibliothèque de l'Institut de France, Londres
- Cathédrale de Coventry
- Knesset, Jérusalem
- Musée des Beaux-Arts, Anvers
- Kremlin, Moscou
- Musée Röhss, Göteborg
- Musée olympique, Lausanne
- Fonds municipal d'Art contemporain, Genève
- Ville de Fribourg, Fribourg
- Museum of Design, Zürich
- Chicago Art Institute, Chicago
- The Fine Arts Museum, San Francisco
- National Gallery of Art, Washington
- National Air and Space museum, Washington
- Galerie Jane Kahan, New-York
- Fondation Tom's Pauli, Lausanne
- Musée Bellerive, Zürich, ...

##### *Des tapisseries d'Aubusson dans les sièges d'entreprises*

- Acieries de Dilling
- Haviland
- Nestlé
- Schlumberger
- Philips
- Banque de Bogota
- Crédit Lyonnais de Caracas
- Agence KLM, ...

#### DES ARTISTES RECONNUS

Dom Robert, Adam, Braque, Picasso, Le Corbusier, Léger, Cocteau, Lurçat, Gromaire, Matégot, Vasarely, Mortensen, Kandinsky, Albers, Arp, Calder, Les Delaunay, Dufy, Laurencin, Derain, Toffoli, Folon, Lichtenstein, Botta, Dubuisson, Le Brocqy, Hicks, Garouste, Castelbajac, Zadkine, Koraïchi, Alighiero e Boetti, Piffaretti, Dietman, Sarkis, Dezeuze, Tremlett, Hybert, Dolla, Mosset, Armleder, Bloch, Stella, Rabinovitch, Bertrand, Clément, Opalka, etc.



## 2. LE PROJET DE CITÉ INTERNATIONALE DE LA TAPISSERIE

### UNE NOUVELLE AMBITION CULTURELLE, ÉCONOMIQUE ET ARTISTIQUE

Lancé en résonance avec l'inscription au Patrimoine culturel immatériel de l'humanité, le projet est construit autour d'une articulation étroite entre patrimoine, création et accompagnement des acteurs économiques. La Cité internationale de la tapisserie occupera dès 2016 le bâtiment de l'ancienne École Nationale d'Art Décoratif d'Aubusson, réhabilité à cet effet. La Cité s'appuie sur deux piliers :

- Un musée étendu (surface utile triplée par rapport à l'actuel musée du Centre Jean-Lurçat), avec un nouveau projet scientifique et culturel ;
- Des fonctions de développement, de formation, d'accompagnement et de promotion-communication.

*Voir en annexe un récapitulatif de l'ensemble des missions, fonctions et actions de la Cité.*



*Rythme N°1*, d'après Robert Delaunay, Ateliers Pinton, Felletin, 1937. Coll. MNAM en dépôt au Musée de la tapisserie, Aubusson.  
Photo : Claire Tabbagh / Manzara

#### LES OBJECTIFS

- Redonner à Aubusson et à son territoire une position centrale dans l'univers de la tapisserie et de l'art tissé ;
- Transmettre et perpétuer les savoir-faire d'un grand patrimoine
- Replacer Aubusson comme lieu de collection référent de la tapisserie ;
- Se positionner dans l'excellence en donnant un rôle essentiel à la création contemporaine en tapisserie et art tissé ;
- Proposer une programmation culturelle, événementielle et éducative participant au rayonnement d'Aubusson ;
- Insuffler une dynamique d'économie du patrimoine sur un territoire rural fragile, en fédérant l'ensemble des acteurs économiques et touristiques et en valorisant les ressources locales.

Depuis sa création en 2010, le Syndicat mixte de la Cité concrétise cette ambition à travers :

- La mise en place de la première **formation complète de lissiers** depuis 1998
- **La création** : depuis 2010, les créations originales des appel à projets revisitent les fondamentaux de la tapisserie pour de nouveaux usages
- **Les objectifs économiques** : encourager des projets de tissage pour le 1 % artistique dans la construction ; promouvoir l'édition de tapisseries ou de tentures auprès des institutions publiques et privées pour les célébrations, commémorations ; sensibiliser les prescripteurs, maîtres d'œuvre, artistes, acteurs du luxe et du marché de l'art...
- **La communication et la mise en réseau**
- L'amorce d'une **stratégie territoriale** (pôle de compétences arts textiles / art tissé, métiers d'art, luxe)



## UN PROJET ARCHITECTURAL D'ENVERGURE



### Les acteurs

**Syndicat mixte de la Cité internationale de la tapisserie** constitué par le Conseil régional du Limousin, le Conseil départemental de la Creuse et la Communauté de communes Creuse Grand Sud.

Co-Présidents : **Jean-Jacques Lozach**, Sénateur de la Creuse et **Valérie Simonet**, Présidente du Conseil Départemental de la Creuse.

Inscrit au **Contrat de projet État-Région** 2008-2013.

Inscrit au « **Plan musées en régions** » du ministère de la Culture et de la Communication.

Projet labellisé « **Pôle d'Excellence Rurale** » (PER). Les manufactures d'Aubusson sont partenaires du projet ainsi que le Syndicat des métiers du tapis et de la tapisserie d'art d'Aubusson-Felletin et du département de la Creuse.

Classé « **Site phare du Limousin** » par le Préfet de Région et le Président du Conseil régional, dans le cadre de la politique de Massif / financement POMAC (Programme opérationnel Massif central), qui y apporte notamment des financements européens.



### Le programme architectural

Construit il y a trente ans par le Conseil départemental de la Creuse, le musée du Centre Jean-Lurçat manque de place pour conserver les œuvres, développer l'accueil des jeunes publics (salles d'activités pédagogiques), exposer les pièces du fonds, ou accueillir des prêts de collections publiques ou privées (salles d'expositions permanentes et temporaires).

Le projet immobilier de la Cité internationale de la tapisserie consiste donc à articuler un musée étendu, dans des conditions de présentation et de conservation des collections conformes, et des espaces professionnels et de création.

L'externat de l'École nationale d'art décoratif d'Aubusson, conservé pour la qualité de ses espaces et de sa lumière, sera restructuré et agrandi par le biais d'un terrassement. Le gain d'un niveau inférieur permettra d'accueillir à la fois l'introduction générale à la visite du musée (universalité de la tapisserie, savoir-faire et métiers, etc.), un nouveau parcours permanent (la « nef des tentures »), une plate-forme de création ainsi que d'autres fonctions professionnelles (atelier de tissage, espace de formation).

### CALENDRIER

- 1<sup>er</sup> janvier 2011 : Transfert de la gestion du musée de la tapisserie au Syndicat mixte de la Cité internationale de la tapisserie ;
- Début 2012 : Sélection de la maîtrise d'œuvre (Agence d'architecture Terreneuve / muséographes Paoletti et Rouland) ;
- Novembre 2013 : Validation de l'Avant-Projet Définitif ; Dépôt du permis de construire ;
- Février 2014 : Validation des études de projet ;
- Mai-septembre 2014 : Appels d'offres et début des travaux d'aménagement ;
- Début 2016 : Livraison du bâtiment à la suite du 350<sup>e</sup> anniversaire de la création de la Manufacture royale d'Aubusson par Colbert et ouverture de la Cité en juillet 2016.

L'internat a été démoli au cours de l'été 2014.

## LES ESPACES DE LA CITÉ

MODULES TRANCHE 1	SURFACE M <sup>2</sup> UTILES
Accueil	150
Atelier pédagogique	126
Espaces scénographiques	350
Réserves et ateliers	286
Espace professionnel	218
Documentation	349
Espace formation + séminaires	405
Espace tertiaire	212
(Aménagements extérieurs)	(1700)
Espace plate-forme de création	100
Espace « Nef des tentures »	600
<b>TOTAL*</b>	<b>2796</b>

\* Pour cette tranche 1 les salles d'exposition du Centre Jean-Lurçat pourront être utilisées l'été pour compléter la surface utile disponible à hauteur de 550 m<sup>2</sup> (3346 m<sup>2</sup> au total).

### Plan de financement (en millions d'euros H.T.)

Europe (POMAC)	0,51
Etat (CPER, PER, POMAC)	2,60
Conseil Régional ALPC (CPER, PER, POMAC)	1,62
Conseil Départemental de la Creuse (PER, accompagnement CPER)	1,62
Communauté de communes Creuse Grand Sud	0,75
Mécénat recueilli et affecté au projet immobilier	0,2
Mécénat à mobiliser	0,2
Emprunt	1
<b>TOTAL*</b>	<b>8,50</b>

\* Incluant les espaces de l'atelier de restauration du Mobilier national.

Un programme visant en première tranche le triplement de la surface pour atteindre 2800 m<sup>2</sup> (plus les 550 m<sup>2</sup> du Centre Jean-Lurçat pour les expositions temporaires), avec 4 modules à vocation professionnelle (espace formation, plate-forme de création, centre de documentation, espace d'activités professionnelles).

## LE MUSÉE AU SEIN DE LA CITÉ : UN PROJET CULTUREL INNOVANT

### Le projet scientifique et culturel

- Amplifier la valorisation et la diffusion d'un grand patrimoine reconnu patrimoine culturel immatériel de l'humanité par l'UNESCO avec les nouvelles exigences que cette prestigieuse inscription induit ;
- Produire, formaliser et rendre accessible de la connaissance sur les savoir-faire mis en œuvre dans la réalisation de la tapisserie d'Aubusson au cours des siècles, sujet dans lequel existe un déficit manifeste ;
- Reconstruire un lien entre les collections, le territoire et les hommes qui ont fait la tapisserie d'Aubusson et remettre en perspective l'histoire d'un savoir-faire et d'une production artistique dans l'histoire des villes de la tapisserie en Creuse ;
- Repositionner la tapisserie d'Aubusson dans son lien historique fort avec l'architecture et par conséquent dans une approche renouvelée par rapport à l'actuelle exposition permanente de « musée de Beaux-Arts ».



Les Mains d'Aubusson, section des savoir-faire de la tapisserie d'Aubusson. © Atelier Paoletti & Rouland

### Des synergies structurantes

En mars 2011, la Cité de la tapisserie a été choisie pour accueillir le chantier-école du mastère de Conservation préventive de l'université Paris I-Sorbonne. Depuis, les différents chantiers des collections se poursuivent.

### LE FONDS EN QUELQUES CHIFFRES

#### Le fonds comporte :

- 330 tapisseries murales,
- 15 000 œuvres graphiques,
- 44 éléments de mobilier,
- 4 000 objets techniques / savoir-faire,
- 6 tapis,
- 18 céramiques...

### L'enrichissement des collections

Une politique d'enrichissement active des collections est capitale pour présenter toute la diversité créatrice d'Aubusson au cours de son histoire.

L'acquisition d'œuvres majeures permettra de consolider la dimension « collection de référence » du musée. Ces œuvres développeront la présentation du parcours permanent ou des expositions temporaires et pourront faire l'objet de travaux de recherche et de publications.

### Des réserves adaptées

Pour répondre aux critères actuels de conservation, les réserves doivent faire face aux nouveaux besoins, dans de nouveaux locaux, adaptés à l'ensemble des collections et à leur accroissement dans le temps.

### La restauration

Les tapisseries anciennes, comme toutes les œuvres d'art, subissent l'usure du temps ou des dégradations causées par leur utilisation ou des conditions de stockage inappropriées. La préservation de ce patrimoine dépend de l'intervention minutieuse des restaurateurs textiles.

La Cité accueillera l'atelier du Mobilier national, l'un des deux ateliers de restauration publics en France (visites de groupes possibles).



## UNE SCÉNOGRAPHIE INÉDITE

### La nef des tentures, parcours d'exposition novateur

Renouveler l'accrochage de la tapisserie est aujourd'hui une nécessité. L'enjeu est d'aller au-delà de la « galerie de tableaux ».

Cette « nef des tentures » proposera une immersion dans des univers graphiques et des volumes, dans le contexte des usages de la période historique représentée, avec l'évocation des boiseries, du mobilier et des fenêtres. Le rapport à l'extérieur et à la lumière naturelle, qui change en fonction des époques, explique l'emploi de certaines techniques de tissage. L'éclairage aura donc une importance toute particulière (reproduction d'éclairage nocturne ou diurne...). Cet espace de 700 m<sup>2</sup>, totalement modulable, sera organisé comme une grande scène de théâtre avec des équipements techniques comparables.



La Nef des tentures. © Atelier Paoletti & Rouland

La nef est un espace d'exposition en permanente évolution, un espace à transformations qui met en scène les tapisseries dans leur contexte d'origine, dans des décors successifs précis ou esquissés, comme un théâtre.

### La plate-forme de création

La plate-forme de création concrétisera la fonction recherche et prospective de la Cité : générer des créations, revisiter les qualités intrinsèques du médium tapisserie (support d'expression artistique contemporaine, dimension narrative et immersive, nomadisme, communication visuelle, inscription dans la durée, matériaux naturels, faible coût d'exploitation et de maintenance).

Cela impose la mise en place d'un lieu expérimental permettant à des créateurs, architectes, designers, décorateurs, à des élèves de l'enseignement supérieur artistique, de tester et imaginer des innovations dans des conditions de modularité, de projection et d'éclairage adéquates.

Dans la continuité physique et temporelle de la nef des tentures, elle sera visible dans le parcours de la Cité, véritable interface entre les créateurs accueillis et les ressources textiles du territoire, traditionnelles ou innovantes, liées ou connexes de l'activité de tapisserie.

La plate-forme de création mettra en avant les créations originales issues de l'appel à création annuel de la Cité, poursuivant le parcours permanent en un « espace XXI<sup>e</sup> » en mouvement.



Sans Titre, d'après Mathieu Mercier, 3e prix 2011 de la Cité de la tapisserie. © Cité internationale de la tapisserie.

### 3. ACTIONS DE DÉVELOPPEMENT, FORMATION, MÉDIATION, PROMOTION

#### APPUYER LA FILIÈRE ÉCONOMIQUE

##### Maintenir une communauté professionnelle aux savoir-faire remarquables

Ces dernières années, l'expression textile a fait l'objet d'un intérêt croissant et l'on constate un véritable frémissement autour de la tapisserie et de son renouveau. La Cité internationale de la tapisserie accompagne cet élan. En avril 2011, la Cité de la tapisserie a reçu de l'État le label « Pôle d'excellence rurale ».

Le projet de la Cité met en lumière l'idée que l'excellence de la tapisserie d'Aubusson résulte de l'implication de toute une filière, une communauté professionnelle qui représente un ensemble de ressources, de la laine à la restauration de cartons, en passant par le filage et la teinture, avec des acteurs qui se rencontrent, échangent, s'ajustent les uns aux autres, expérimentent. Cette excellence, profondément liée aux implantations locales, est portée par le territoire de la Creuse.

##### Accompagnement de la filière : pôle de compétences arts textiles /art tissé

En accompagnement du projet de Cité de la tapisserie, le Pôle de compétences va mobiliser et développer les outils nécessaires à l'implantation et au développement d'activités économiques dans le domaine arts textiles/art tissé pour répondre à l'impératif d'implantation de nouvelles populations et de nouvelles activités. Soutenu par l'intercommunalité, il apporte également son appui aux professionnels déjà présents sur le territoire.

##### Promouvoir l'innovation : les séminaires étudiants

Chaque année, la Cité met en place des modules de formation, workshops et sensibilisation au médium tapisserie et à ses spécificités aubussonnaises, tournés vers les artistes, architectes, architectes d'intérieur, élèves d'écoles d'art, d'arts appliqués et de stylisme, pratiques semi-professionnelles en France et en Europe.

En 2011, des élèves de l'École nationale supérieure d'Architecture de Clermont-Ferrand (ENSACF), de l'École nationale supérieure d'Arts de Limoges, du lycée des Métiers du Bâtiment de Felletin et le GRETA-Creuse se sont réunis pour travailler sur des usages innovants de la tapisserie dans l'architecture. Le séminaire-atelier de 2012-2013, avec des étudiants de l'École Supérieure d'Art et de Design de Saint-Étienne (ESADSE) et du Diplôme Supérieur en Arts Appliqués du Lycée Raymond Loewy de La Souterraine, a porté sur le thème « La tapisserie d'extérieur » (univers des parcs et jardins, espace public...). Trois projets ont été primés et un prototype est en cours de tissage.

##### Initier, former aux techniques, formaliser les savoir-faire

Pour la première fois depuis plus de 20 ans, une formation du métier de lissier d'une durée de deux ans a été mise en place, avec le soutien du Conseil régional du Limousin et de l'État. Ce projet, piloté par le GRETA-Creuse en association étroite avec les professionnels a été renouvelé en 2013. Grâce à un partenariat avec la Fondation d'entreprise Hermès, la Cité a recruté un jeune lissier chargé de la formalisation du savoir-faire devant aboutir à un corpus de techniques, demandé par l'UNESCO dans le cadre de l'inscription au Patrimoine culturel immatériel de l'humanité.

La Cité de la tapisserie encourage ainsi les vocation à travers des actions de formation adressées à différents publics :

- La formation d'artisans lissiers à destination des débutants et diplômés d'arts appliqués (textile/métiers d'art) ;
- Des séminaires tournés vers les artistes, architectes, architectes d'intérieur, écoles d'art, d'arts appliqués ou de stylisme, pratiques semi-professionnelles en France et en Europe ;
- Un programme de workshops de perfectionnement du geste technique à destination des jeunes professionnels de la tapisserie.



©ServiceCommunication-Creuse-GrandSud-R.E-2013



## FAVORISER L'ACCESSIBILITÉ DES CONNAISSANCES

### Des ressources numériques et une présence en ligne accrue

Enjeu fondamental, à la croisée des différentes fonctions de la Cité et de ses différents publics, le portail Web de la Cité s'adresse à des personnes aux objectifs variés : visiteurs, touristes, scolaires, chercheurs, artistes, collectionneurs ou éditeurs, galeristes, conservateurs de musée ou commissaires d'exposition... Pour répondre à la diversité des recherches, le portail Web offre une interface de valorisation des contenus mettant en lumière les différents axes d'action de la Cité.

En mars 2013, la première tranche du portail internet de la Cité de la tapisserie est finalisée, avec le soutien de la Caisse des Dépôts et Consignations et du programme européen Leader.

En 2014-2015, de nouveaux développements sont réalisés afin d'exploiter les contenus numérisés du Centre de documentation, avec une médiathèque et une visionneuse d'images en gigapixels. Le site met en avant un corpus numérique lié aux savoir-faire qui inscrit la tapisserie d'Aubusson dans l'économie de la connaissance. Ce corpus est en cours de réalisation avec le soutien de la Fondation Hermès et de la Fondation SNCF.

Avec une présence active sur les réseaux sociaux, la Cité saisit cette opportunité de promotion de ses activités muséales ainsi que de la chaîne de production de la tapisserie/art tissé. Comme outil de marketing territorial touchant un public géographiquement éloigné, le numérique représente un médium privilégié de mise en valeur du patrimoine, des paysages et des couleurs de la Creuse.

### La numérisation des collections

La Cité de la tapisserie a remporté deux appels à projets nationaux du Ministère de la Culture et de la Communication.

La numérisation des documents iconographiques, maquettes, cartons, enregistrements sonores, films, permettra d'intégrer les grandes bases de données nationales du patrimoine, en contribuant à la connaissance, l'étude et la valorisation du savoir-faire textile reconnu par l'UNESCO.

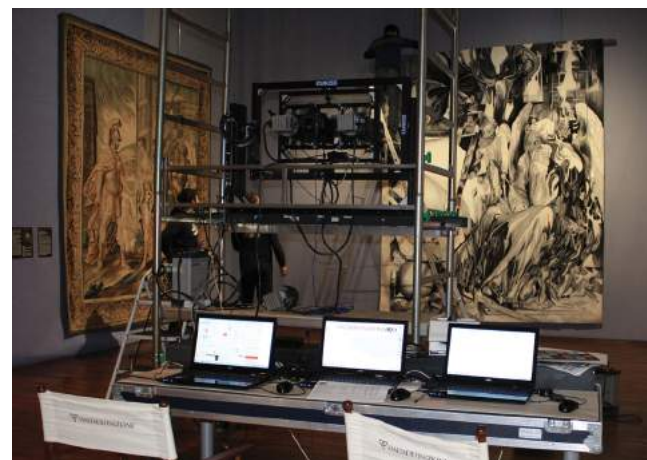
Un ensemble documentaire de niveau international sera constitué, permettant un recensement exhaustif des tapisseries conservées dans les collections publiques françaises et européennes, puis, à terme, un inventaire de « tous les Aubusson du monde ».

### Le développement du centre de documentation

Le centre de documentation de la future Cité de la tapisserie réunira les ressources de l'actuel centre du Musée et la majeure partie du fonds documentaire de l'ENSA d'Aubusson pour répondre à l'ambition de la Cité de devenir un lieu d'accueil à la fois pour les créateurs contemporains et pour les chercheurs. L'accessibilité à ces fonds aura donc une grande importance pour nourrir l'offre de services proposée.

#### DES ACTIONS DE MÉDIATION POUR L'ENSEMBLE DES PUBLICS

- Pour le grand public, à la découverte d'un territoire où la tapisserie est un atout majeur dans l'offre de séjour ;
- Pour les collectionneurs, les architectes décorateurs et plus généralement les prescripteurs ;
- Pour des publics semi-amateurs intéressés par la création, le design et l'art contemporain ;
- Pour les publics experts, étudiants, professionnels ou spécialistes de la tapisserie et de l'art tissé ;
- Pour les scolaires, avec le service éducatif.



Installation pour la numérisation en ultra haute-définition d'une trentaine de tapisseries des collections du musée, par la société Haltadefinition (janvier 2015).



## UNE POLITIQUE DE PROMOTION ACTIVE POUR GÉNÉRER DU TISSAGE

### Un hors-série spécialement consacré à la Cité de la tapisserie

Un document de promotion de la tapisserie auprès des prescripteurs a été édité dans le cadre d'un partenariat avec la revue **Archistorm**. Destiné à être diffusé auprès des acteurs nationaux de la culture et, plus généralement, auprès des décideurs publics et privés, ce document est un outil de promotion visant à développer la présence de la tapisserie d'Aubusson dans les projets de 1% artistique dans la construction et les célébrations-commémorations.



Ce hors-série présente les atouts de la tapisserie d'Aubusson : qualités narratives et immersives, matériaux naturels, présence à l'image et aptitude à la communication, nomadisme, très faible coût d'exploitation et de maintenance...

L'appel à projets annuel et les tapisseries contemporaines créées à cette occasion y sont très bien documentés pour mettre en avant le renouvellement actuel de ce médium d'expression artistique.

### Des actions relayées par des médias nationaux

Le Journal de 13h de TF1 avec un reportage consacré à la tapisserie d'Aubusson dans le cadre d'une série de reportages sur le textile et les grands savoir-faire français, Télématin de France 2 avec un reportage sur la formation aux savoir-faire des métiers d'art aubussonnais, *L'Œil*, *Le Figaro*, *Le Monde*, *Le Journal des Arts*...

### Un programme de recherche pour le retissage à l'identique de grandes tentures anciennes

Le lancement d'un programme de recherche sur le retissage de grandes tentures est actuellement en cours pour répondre à la demande des marchés américain et russe.



*La Fée des bois*, par Antoine Jorrand, 1909 (détail).

Les travaux de recherche menés par la Cité sur la première pièce candidate au retissage, *La Fée des Bois* (1909), sont appuyés par un collectionneur privé, qui tient le rôle d'éditeur du retissage.

**Portail Web, numérisation et mise en ligne des ressources, mise en place d'un service éducatif, renforcement du centre de documentation et relais dans des médias nationaux : autant d'outils de promotion pour générer de nouvelles créations, des retissages de pièces contemporaines ou anciennes.**

## LA PROGRAMMATION CULTURELLE ET ÉVÉNEMENTIELLE (1/2)

→ En 2012, coproduction de l'exposition « Tapisseries 1925. Aubusson, Beauvais, Les Gobelins à l'exposition internationale des arts décoratifs de Paris, 1925 ».

*Musée de la tapisserie d'Aubusson, en partenariat avec le Mobilier national, Aubusson, juin-décembre 2012 / Beauvais, Galeries nationales de Beauvais, 2013.*

### L'exposition de 1925 et son impact

D'avril à octobre 1925, l'exposition présentant 21 pays chemine du Grand au Petit-Palais, puis sur le pont Alexandre III, transformé en rue bordée de boutiques, ainsi que sur l'esplanade des Invalides où s'alignent les pavillons des grands magasins, des régions, des techniques, des artistes ou encore des pays étrangers. Ces pavillons rivalisent d'opulence et de faste, tous les grands créateurs de l'époque (Lalique, Dufrêne, Süe et Mare, Groult, etc.) y sont représentés, voire en sont les initiateurs, dessinateurs ou organisateurs...

L'exposition constitue un moment fort pour la connaissance et la diffusion de la tapisserie. Les productions de Beauvais et d'Aubusson y occupent une place importante et attestent alors du renouveau du meuble tissé.



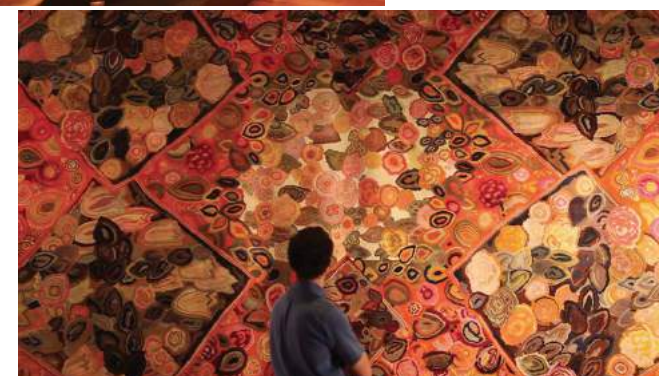
© R. Evrard.



### Les objectifs de l'exposition de 2012

Il s'agit d'une part d'évoquer les stands et l'ambiance de l'exposition de 1925 et, d'autre part, de présenter le renouveau du meuble tissé tant sur le plan technique qu'esthétique. En effet, les écoles d'Aubusson et de Beauvais ont, à cette occasion, chacune un stand. Elles exposent les nouvelles pratiques et choix artistiques, en particulier la place de la tapisserie dans les intérieurs.

Pour mettre en perspective les réflexions soulevées par l'exposition, des œuvres textiles provenant des mouvements De Stijl ainsi que de l'atelier de tissage du Bauhaus seront présentées, notamment des œuvres de manufactures présentes en 1925.





## LA PROGRAMMATION CULTURELLE ET ÉVÉNEMENTIELLE (2/2)

→ Une Exposition d'intérêt national : « Aubusson, tapisseries des Lumières. Splendeurs de la Manufacture Royale, fournisseur de l'Europe au XVIII<sup>e</sup> siècle »

Musée de la tapisserie à Aubusson, du 15 juin au 31 octobre 2013.



### Revisiter une période méconnue

La Cité internationale de la tapisserie a souhaité approfondir la connaissance de la production aubussonnaise du XVIII<sup>e</sup> siècle. Celle-ci reste fort méconnue alors même que le siècle des Lumières a magnifié les arts décoratifs dans une approche subtile et raffinée. Un nouveau rapport entre décor tissé et architecture d'intérieur se dessine, qui permet d'interroger la place de la tapisserie dans l'histoire des arts, à leur apogée.

Plus de quarante tapisseries de très belle qualité, des dessins, tableaux, gravures et objets d'art ont été réunis pour une exposition exceptionnelle.

De grands musées européens comme le Louvre, le Palais d'Ajuda à Lisbonne ou le Musée des Beaux-Arts de Berlin ont été sollicités pour obtenir une sélection de très haut niveau.

### Les objectifs de l'exposition de 2013

Redéfinir la place d'Aubusson comme centre créatif spécifique apportant une contribution propre à l'histoire des arts décoratifs.

Réattribuer de nombreux tissages fins à Aubusson.

Montrer la diffusion de la production aubussonnaise à travers l'Europe du XVIII<sup>e</sup> siècle.

Montrer la place de l'écriture technique des lissiers aubussonnais, à contre-courant du discours historique couramment véhiculé qui fait de la tapisserie une copie de peinture.



*Les noces de Daphnis et Chloé*, d'après Étienne Jeaurat, atelier Roby Aubusson, seconde moitié du XVIII<sup>e</sup> siècle (détail). Coll. Cité internationale de la tapisserie, Aubusson. © Cité de la tapisserie / E.Roger.



*Verdure fine aux armes du comte de Brühl*, Manufacture Royale d'Aubusson, XVIII<sup>e</sup> siècle (détail). Acquisition par la Cité internationale de la tapisserie financée en partie par souscription publique en partenariat avec la Fondation du Patrimoine. © Cité de la tapisserie / E.Roger.



*Vénus aux forges de Lemnos*, d'après Louis Lagrenée, atelier d'Aubusson, vers 1760-1770 (détail). Coll. Cité internationale de la tapisserie, Aubusson. © Cité de la tapisserie / E.Roger.

Juillet 2016, ouverture au public du nouveau parcours permanent de la Cité avec la Nef des tentures. ←



## 4. FOCUS SUR LA CRÉATION CONTEMPORAINE

### MOBILISER DES RESSOURCES CRÉATIVES ET INNOVANTES

#### Les appels à projets de tapisseries contemporaines

À Aubusson, le geste et le métier communiquent avec la création. La Cité a vocation à faire dialoguer les savoir-faire, « la patience de la main et l'intelligence du geste » avec les plasticiens, designers, architectes, décorateurs, paysagistes les plus en pointe, selon une tradition d'accueil des créateurs bien ancrée dans cette ville.

2010 a vu le lancement du premier appel à projets du Fonds régional pour la création de tapisseries contemporaines. Parmi plus de trois cents dossiers artistiques en provenance d'une vingtaine de pays, trois œuvres ont été sélectionnées pour être tissées et rejoindre les collections du Musée. Année après année, l'appel à projets permettra au Musée de se constituer un ensemble de tapisseries contemporaines de très grande qualité.

*Peau de licorne*, de Nicolas Buffe, Grand Prix 2010, apparaît comme un symbole de ce renouveau contemporain. Cécile Le Talec a remporté le Grand Prix 2011 sur le thème «La tapisserie à l'ère du mouvement» pour son *Panoramique polyphonique*.

En 2012, le thème « Mobilier design en Aubusson », lancé en partenariat avec la Cité du design de Saint-Etienne, a stimulé la réinvention et l'innovation dans les usages de la tapisserie. Le Grand Prix a été décerné à Bina Baitel pour *Confluentia*.

Le quatrième appel à création contemporaine en 2013, sur le thème « Les nouvelles verdure d'Aubusson », a été remporté par Quentin Vaultot et Goliath Dyèvre. Le deuxième prix est revenu aux Argentins Leo Chiachio et Daniel Giannone.

En 2014, l'appel à projets a pris la forme d'une commande publique artistique pour la création d'une « Matrice-tapisserie ». Le jury a attribué cette commande au sculpteur et artiste digital Pascal Haudressy.

En 2015, l'appel à création met en avant le potentiel de la tapisserie dans l'univers de la mode.

#### LES ACTIONS POUR LA CRÉATION ET L'EXPÉRIMENTATION

- Les appels à projets internationaux du Fonds régional pour la création de tapisseries contemporaines ;
- La plate-forme de création, lieu expérimental qui concrétisera la fonction prospective de la Cité ;
- Une politique de décroisement de la tapisserie dans sa rencontre avec d'autres formes d'expression artistique, comme la photographie, l'art vidéo, etc. : résidence de la photographe Sophie Zénon en 2011.
- Des programmes d'expérimentation et de recherche : « La tapisserie d'Aubusson d'extérieur » (univers des parcs et jardins, espace public...), avec le soutien du Programme européen Leader.



*Nouvelles verdure d'Aubusson*, Vaultot & Dyèvre, Grand Prix 2013, tissage Atelier de la Lune, Nadia Petkovitch, Aubusson.



## LES LAURÉATS 2010

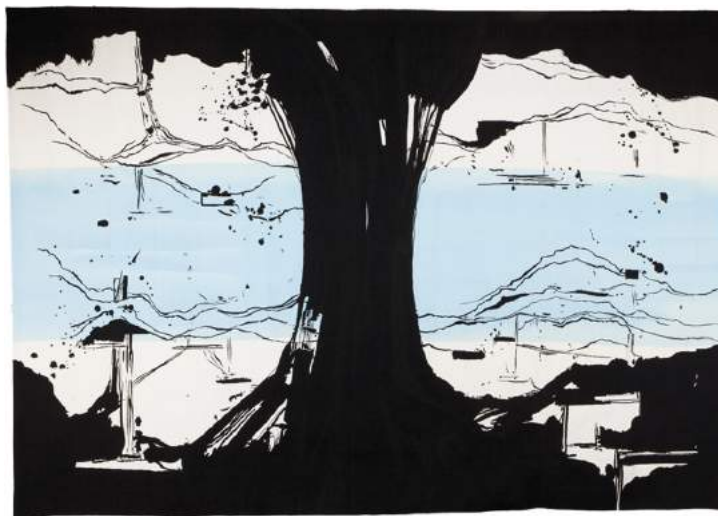
*Peau de licorne*, Nicolas Buffe, Grand Prix 2010.  
Maquette.



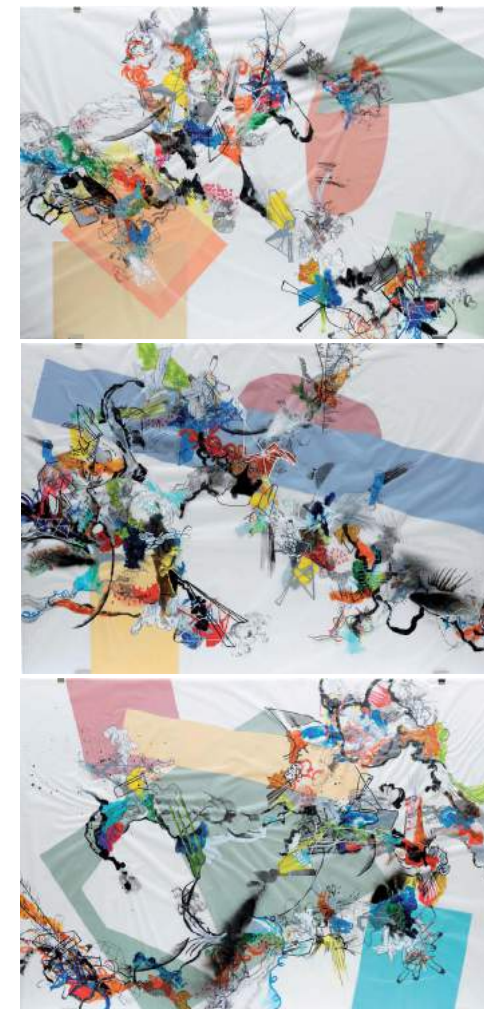
Maquette



© ADAGP 2015, Paris. Photo Alexia Bonhomme



*La Rivière au bord de l'eau*, Olivier Nottellet. 3° prix 2010. Tapisserie laine et fibre de verre, tissage atelier Bernard Battu, Aubusson.  
© ADAGP 2015, Paris. Photo E.Roger



*Blink # 0*, Benjamin Hochart. 2° prix 2010. Tryptique, maquettes. (Tissages réalisés par les ateliers Pinton, Felletin)



## APPEL À CRÉATION 2011 : LA TAPISSERIE L'ÈRE DU MOUVEMENT



Maquette  
© Alexia Bonhomme

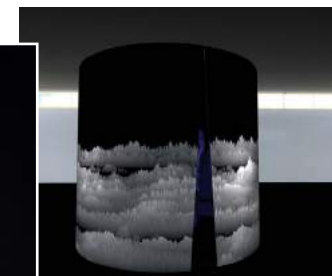


*Melancholia I*, Marc Bauer, 2<sup>e</sup> prix 2011, tissage atelier Patrick Guillot, Aubusson.

*Panoramique polyphonique*, Cécile Le Talec. Grand Prix 2011.  
Tissage atelier A2, Aubusson.  
Ici exposée à la Triennale d'art textile d'Hangzhou (Chine) à l'automne 2013.



© Bruno Liance



Maquette

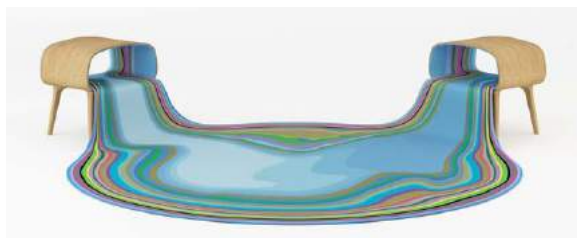
Maquette  
© ADAGP 2015, Paris. Photo E. Roger



*Sans titre*, Mathieu Mercier, 3<sup>e</sup> prix 2011, tissage atelier Legoueix, Aubusson, présentée à sa tombée de métier avant les coutures de finitions.  
© ADAGP 2015, Paris. Photo Cité de la tapisserie



## APPEL À CRÉATION 2012 : MOBILIER DESIGN EN AUBUSSON



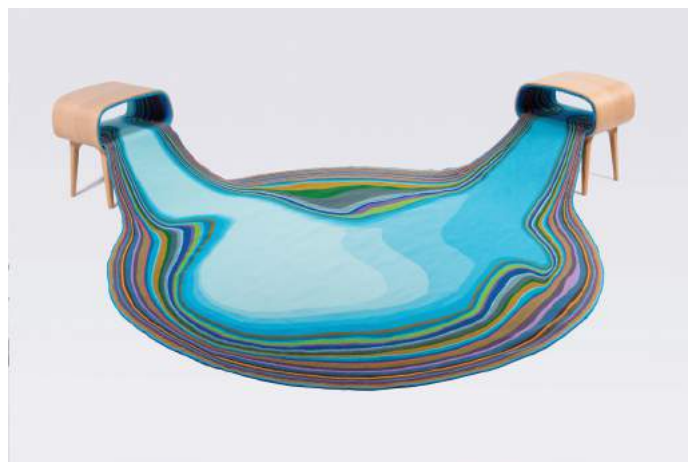
Maquette  
© E.Roger

*Confluentia*, assemblage avec les meubles  
de chevet à l'atelier Jouffre, Lyon.  
© Cité de la tapisserie



*Tapis-Porte*, Vincent Bécheau & Marie-Laure Bourgeois,  
3<sup>e</sup> Prix 2012, tissage atelier Catherine Bernet, Felletin.

Maquette  
© E.Roger



*Confluentia*,  
Bina Baitel, Grand Prix 2012,  
tissage atelier Françoise Vernaudeau,  
Nouzerines.  
© E.Roger



*Stock Exchange*, Alexandre Moronnoz & Julie Costaz., 2<sup>e</sup> Prix 2012



*Le Bain*, Félicia Fortuna & Christophe Marchalot. Mention spéciale du jury.  
Cette image, vue d'artiste, a été tissée pour le compte d'un collectionneur  
(atelier Catherine Bernet, Felletin).

## APPEL À CRÉATION 2013 : LES NOUVELLES VERDURES D'AUBUSSON

L'édition 2013 a interrogé un motif indissociable de l'histoire des tapisseries d'Aubusson : les légumes. Les candidats ont été invités à revisiter la relation très forte qui existe entre la tapisserie d'Aubusson et le monde végétal, sur le thème « Les nouvelles légumes d'Aubusson ».



*Bordure des Bois,*  
Diane de Bourmazel,  
3<sup>e</sup> Prix 2013, tissage  
atelier A2, Aubusson



*Nouvelles légumes d'Aubusson,*  
Quentin Vaulot & Goliath Dyèvre,  
Grand Prix 2013.  
Tissage Atelier de la Lune, Nadia  
Petkovitch, Aubusson.



*La famille dans la joyeuse verdure,*  
Leo Chiachio & Daniel Giannone, 2<sup>e</sup> Prix 2013, tissage atelier A2, Aubusson.  
Une version en petit format a été tissée par l'atelier Patrick Guillot, Aubusson.



*Deux parterres, un reflet,* Jane Harris, 4<sup>e</sup> Prix 2013, tissage atelier Patrick Guillot,  
Aubusson, 2014



## APPEL À CRÉATION 2015 : AUBUSSON TISSE LA MODE

### Une commande publique artistique

L'appel à création 2014 de la Cité internationale de la tapisserie a pris la forme d'une commande publique artistique, pour la création d'une «matrice-tapisserie».

En lien avec l'État (DGCA – DRAC Limousin – Massif Central) et les régions du Massif Central, la Cité de la tapisserie a lancé une commande publique artistique portant sur l'étude et la réalisation d'une « matrice-tapisserie » mobile et itinérante, à la fois œuvre de création et dispositif de médiation innovant. Elle se présente sous la forme d'une installation mobile et itinérante qui raconte la tapisserie et les savoir-faire qui lui sont liés.

Il s'agit de réaliser un dispositif à fabriquer l'univers de la tapisserie, avec un accent sur la création contemporaine, les technologies numériques, les métiers d'art et les savoir-faire.

Le jury chargé d'examiner les propositions des trois finalistes de la commande publique artistique «matrice-tapisserie» a désigné Pascal Haudressy à la fin du mois d'octobre 2014, pour sa proposition mixed media.

### Une œuvre mixed media

Tapisserie, sculpture, projection numérique et dispositif de médiation culturelle autour du processus créatif en art tissé, l'installation *If* mettra en œuvre à la fois l'histoire, la tradition, le savoir-faire de la tapisserie, tout en revisitant le champ des possibles du médium.

Le dispositif articule processus de recherche, projection vidéo et sculpture en trois dimensions prenant sa source au cœur d'une tapisserie qui reprend la thématique traditionnelle de la verdure. Le processus de recherche sur les propriétés lumineuses, optiques des matières et leurs textures pour la réalisation technique du tissage et par-là le savoir-faire mis en œuvre, sera documenté.

L'ensemble des travaux de recherche s'incarneront dans une série de maquettes et de films expliquant les différents cahiers des charges et permettant de saisir les étapes de la création et de la production, dans un objectif de médiation.



Pascal Haudressy, *If*, tapisserie, sculpture et projection numérique. Tissage Ateliers P. Guillot et Cc Brindelaine, 2015. © Cité internationale de la tapisserie, Aubusson

Une œuvre à « fabriquer l'univers de la tapisserie », qui entrelace matière tangible textile et matière lumière/mouvement, tradition et innovation.



## APPEL À CRÉATION 2015 : AUBUSSON TISSE LA MODE

La Cité internationale de la tapisserie a lancé son 6<sup>e</sup> appel à création sur un thème original, avec pour objectif la création de vêtements et accessoires mettant en œuvre un tissage en tapisserie d'Aubusson. La Cité de la tapisserie entend ainsi donner corps à l'esprit tapisserie qui habite les défilés depuis quelques années, avec un appel à projets intitulé : « La tapisserie d'Aubusson tisse la mode : conception de vêtements et accessoires de luxe ».



Projet de blouson Teddy par Christine Phung,  
Grand Prix 2015. © C.Phung.



Infinite Flowers, de Maroussia Rebecq, 3<sup>e</sup>me Prix 2015  
(ex-aequo). © Maroussia Rebecq.



Henri Cap, projet de Vincent Blouin et Julien  
Legras, 5<sup>e</sup>me Prix 2015 © V.Blouin & J.Legras.



Libramen forma, projet de Prisca Vilsbol et  
Dagmar Kestner, 2<sup>e</sup>me Prix 2015. © P.Vilsbol &  
D.Kestner.



Sans titre, canne d'Alessandro Piangiamore, 3<sup>e</sup>me Prix 2015  
(ex-aequo)  
© A.Piangiamore / Cité internationale de la tapisserie.



Projet de manteau de Capucine Bonneterre,  
6<sup>e</sup>me Prix 2015 © C.Bonneterre.

## 26





## FONCTIONS ET MISSIONS

## Maîtrise d'ouvrage

Création du Syndicat mixte de la Cité internationale de la tapisserie en janvier 2010, constitué par le Conseil Régional du Limousin, le Conseil Départemental de la Creuse et la Communauté de Communes Creuse Grand Sud. L'État, les Établissements consulaires et les représentants des manufactures et ateliers y sont associés.

## Principes

Une Cité internationale de la tapisserie en appui sur l'inscription par l'UNESCO de la tapisserie d'Aubusson au Patrimoine culturel immatériel de l'humanité.

## Quatre principes

- Mise en valeur d'un grand patrimoine de la France, avec la constitution d'une collection de référence
- Transmission de savoir-faire d'exception, avec la formation de jeunes professionnels en vue de leur installation
- Excellence artistique visant avec le Fonds pour la création de tapisseries contemporaines à réinscrire la tapisserie d'Aubusson dans les circuits de l'art contemporain
- Communication, promotion, sensibilisation des prescripteurs et rayonnement international de la « marque Aubusson »

## Deux piliers

- Musée étendu avec un nouveau projet scientifique et culturel (PSC), renforcé dans ses fonctions de présentation, de mise en scène de la grande aventure collective de la tapisserie d'Aubusson, de collecte des savoir-faire, de lien à l'architecture,...
- Fonctions de développement, de formation, d'accompagnement des professionnels, de mobilisation de ressources créatives dans le domaine de la tapisserie et de l'art tissé, de promotion-communication...

## FONCTIONS

- Musée de la tapisserie
- Expositions et publications
- Centre de ressources
- Fonction d'accompagnement à la profession et de développement des métiers d'art du secteur art textile/art tissé (mobilisation ressources créatives, formation, innovation, partenariats, promotion, communication ...), plate-forme professionnelle
- Accueil et sensibilisation de prescripteurs et de publics spécialisés (architectes, décorateurs, élèves d'écoles d'architecture, d'art, de design, de stylisme, groupes de pratique amateur arts textiles...)
- Fonds régional pour la création de tapisseries contemporaines
- Résidences d'artistes
- Service éducatif
- Pôle restauration textile

**Investissement :** 8,5 millions € H.T. / 2 796 m<sup>2</sup> S.U. Site historique de l'École nationale d'Art Décoratif, d'Aubusson. Financement : Europe, État, Conseil Régional, Conseil départemental et Communauté de communes. « Site phare du Limousin » dans le cadre de la politique d'aménagement du Massif Central. Labellisation Pôle d'Excellence Rurale (PER) en avril 2011, avec une démarche visant à compléter le projet par la création d'un pôle de compétences arts textiles / art tissé.

## Actions

- Lancement d'appels à projets annuels du Fonds régional pour la création de tapisseries contemporaines depuis 2010 avec, sur cinq éditions confondues, 1 000 dossiers émanant de plus de 20 pays ;
- Mise en place en 2010 d'une formation de 12 lissiers sur 2 ans et renouvellement en 2012 puis 2014, avec 5 nouveaux ateliers ouverts en 2013/2014 ;
- Organisation de workshops avec l'École Nationale Supérieure d'Architecture de Clermont-Ferrand, l'École Nationale Supérieure d'Art de Limoges, l'École Supérieure d'Art et du Design de Saint-Etienne, le Lycée Raymond Loewy de La Souterraine (Design) ;
- Sélection en mai 2011 par l'INMA de *Peau de licorne* (Grand Prix appel à projets 2010), dans les 10 réalisations françaises emblématiques du renouveau des métiers d'art par la création contemporaine ;
- Mise en place en novembre 2011 d'un service éducatif ;
- Organisation en juin 2012 d'un colloque en lien avec l'UNESCO sur la gestion d'un Patrimoine culturel immatériel ;
- Réalisation, avec le soutien du Programme Leader et de la CDC, d'un portail internet mis en ligne en mars 2013 et lancement d'une deuxième tranche en 2014 ;
- Édition et diffusion d'un document de promotion de la tapisserie avec *Archistorm* ;
- Mise en place d'un chantier des collections visant à conduire inventaire informatisé, récolement, mise aux normes de conservation, numérisation des collections,
- Préparation de l'ouverture du nouveau Centre de documentation fusionnant ressources du Musée de la tapisserie et de la bibliothèque de l'ENSA – ancien site d'Aubusson,
- Lancement en cours d'un programme de recherche sur le retissage de grandes tentures (XVII-XVIII<sup>e</sup> siècle), avec le soutien du programme Leader,
- Mise en place d'un partenariat avec l'Académie des Beaux-Arts de Hangzhou en Chine,
- Expositions annuelles à Aubusson et à Felletin avec en 2013 « Aubusson Tapisseries des Lumières », labellisée « Exposition d'intérêt national » par le ministère de la Culture,
- Publications : *Tapisseries 1925 à l'exposition internationale des arts décoratifs de Paris / Aubusson Tapisseries des Lumières / Coffret Peau de licorne...*

**Fonctionnement :** 15 Équivalents Temps Plein (ETP), dont 8 existants dans le cadre du Musée.

## CALENDRIER

Phase de préfiguration :

- Transfert du Musée départemental au Syndicat mixte, avec mise à disposition des collections, au 01/01/2011,
  - Programmation fonctionnelle, architecturale, muséographique et paysagère terminée en décembre 2011,
  - Sélection de la maîtrise d'œuvre en septembre 2012 : Agence d'Architecture Terreneuve, Paris / Muséographes Paoletti et Rouland, Paris,
  - Études de maîtrise d'œuvre en 2013 et travaux en 2014/2015
- Ouverture Cité :  
Juillet 2016 sur deux sites ENSA et Centre Jean-Lurçat (expos temporaires).

**Soutien :** Fondation Hermès / Fondation Schueller-Bettencourt / Fondation Pays de France-Crédit Agricole / Fondation SNCF / Fondation La Poste / Fondation Caisse d'Épargne Auvergne-Limousin / Fondation Conny-Maeva



Cité internationale de  
la tapisserie Aubusson

Emmanuel Gérard, directeur  
Bruno Ythier, conservateur  
Avenue des Lissiers  
BP 89  
23200 AUBUSSON  
Tél. : 05 55 66 66 66  
Fax : 05 55 66 32 92  
Accueil musée : 05 55 83 08 30  
[contact@cite-tapisserie.fr](mailto:contact@cite-tapisserie.fr)  
[www.cite-tapisserie.fr](http://www.cite-tapisserie.fr)

## RELATIONS PRESSE

anne samson communications

Andréa Longrais

[andrea@annesamson.com](mailto:andrea@annesamson.com) | 01 40 36 84 32

Camille Delavaquerie

[camille@annesamson.com](mailto:camille@annesamson.com) | 01 40 36 84 34Patrimoine  
culturel  
immatériel